

Projekt pn. Wiedza to nasza siła - zwiększenie bezpieczeństwa dzieci i młodzieży z powiatu nowotarskiego i tatrzańskiego poprzez innowacyjne zajęcia stacjonarne i wyjazdowe

Działania sfinansowane ze środków prewencyjnych PZU Życie SA w ramach akcji Pomoc To Moc

PomocToMoc





Podhalańska Państwowa Uczelnia Zawodowa w Nowym Targu

Podstawy szkolenia zwierząt

dr Małgorzata Wesołowska

Uczenie się

- uczenie się to proces zdobywania i gromadzenia doświadczeń, w wyniku czego powstają nowe formy zachowania się i działania lub następuje modyfikacja zachowań i działań wcześniej nabytych
- wskutek uczenia się opanowany zostaje cały system wiadomości, umiejętności, nawyków, przyzwyczajzeń, przekonań
- terminu uczenie się używa się zarówno w znaczeniu wąskim - dla określenia świadomego i zamierzonego zdobywania wiadomości i umiejętności, jak i w znaczeniu szerokim - dla określenia zarówno uczenia się zamierzonego, jak i niezamierzonego (mimowolnego)

Sposoby uczenia się

- uczenie pamięciowe
- uczenie się przez rozwiązywanie problemów
- uczenie się przez próby i błędy
- uczenie się przez wgląd (zrozumienie)
- uczenie się sensoryczne - polegające na wytwarzaniu się odruchów warunkowych pod wpływem wzmocnienia określonych doświadczeń
- uczenie się przez naśladownictwo
- uczenie się uboczne (mimowolne)
- uczenie się poprzez zabawę

Awersyjne szkolenie

- każda metoda pracy z psem / kotem, która opiera się na wywołaniu strachu lub bólu jest metodą awersyjną
- strach i ból nie tylko blokują u zwierzęcia możliwości uczenia się, ale też wywołują skutki fizjologiczne w postaci przewlekłego stresu i osłabiają więź pomiędzy opiekunem a zwierzęciem
- metody te wywołują szybką supresję (stłumienie) zachowania i wzmacniają przewodnika, który ma wrażenie szybkiego postępu - jednak na dłuższą metę są destruktywne i szkodliwe
- metody awersyjne tworzą więcej problemów niż rozwiązują - z tego powodu nie powinny być stosowane w szkoleniu zwierząt

KOLCZATKA BOLI !!!



MĄDRZE WYCHOWUJ, NIE STOSUJ PRZEMOCY!!!

PsiaEdukacja.pl



CENEO.pl

Teoria dominacii



Pozytywne szkolenie

- metody pozytywne, zarówno w treningu jak i rozwiązywaniu problemów z zachowaniem, polegają na nauce właściwego zachowania
- żeby to zrobić, należy zbudować zaufanie do opiekuna (przez zrozumienie) i sprawdzić gdzie leży faktyczny problem, który powoduje nieodpowiednie zachowanie
- w szkoleniu pozytywnym skupiamy się na pozytywnym wzmocnieniu

Zaznaczanie właściwego zachowania

warunkowanie instrumentalne - kliker

- metoda klikerowa oparta jest na **warunkowaniu instrumentalnym**, wykorzystującym pozytywne wzmocnienia pożądanych zachowań
- jest to sposób uczenia się, w którym wzmocnienie zależy od zaprezentowania przez psa oczekiwanego zachowania
- **czynnikiem wzmacniającym jest nagroda**
- zachowanie nagradzane, jest prezentowane przez psa chętniej i częściej, ponieważ przynosi mu korzyści w postaci smakołyków

Zaznaczanie właściwego zachowania warunkowanie instrumentalne - kliker

- kliker - dokładne zaznaczenie, które zachowanie jest nagradzane

zalety:

- szybki
- zawsze brzmi tak samo (ton głosu może się zmieniać)
- jego dźwięk jest krótki i specyficzny
- daje zapowiedź nadchodzącej nagrody (nasz błąd – zysk psa / kota)
- należy go skojarzyć ze wzmocnieniem pierwotnym (klik - smakołyk)





Pierwszy krok-
warunkowanie dźwięku klikera
dźwięk klikera = smakołyk



Od czego zacząć?

- od stworzenia planu – czego tak naprawdę chcemy psa / kota nauczyć i po co?
 - życiowe umiejętności
 - uzdolnienia psa / kota
 - pomysły z Internetu

Podstawy:

- imię
- przychodzenie na zawołanie
- „spójrz na mnie”

Szkolenie - początki

- samokontrola i tolerancja frustracji
 - siedź i czekaj
 - współpracuj, jeśli czegoś chcesz
 - zaakceptuj zamknięcie, a będziesz wolny
- akceptowanie rzeczy na ciele
 - szelki i smycz
 - ubranko pooperacyjne
 - kołnierz pooperacyjny
 - opatrunki

Szkolenie - początki

- rozwiązywanie problemów
 - zostań
 - na miejsce
 - nie rusz
 - korzystanie z klapki w drzwiach
 - wskocz / zeskocz
 - podejdź / idź do tyłu

- powiedz „miau” ?
- korzystanie z WC ?
- otwieranie drzwi ?

Nauka komendy „siad”



Metody stosowane w szkoleniu

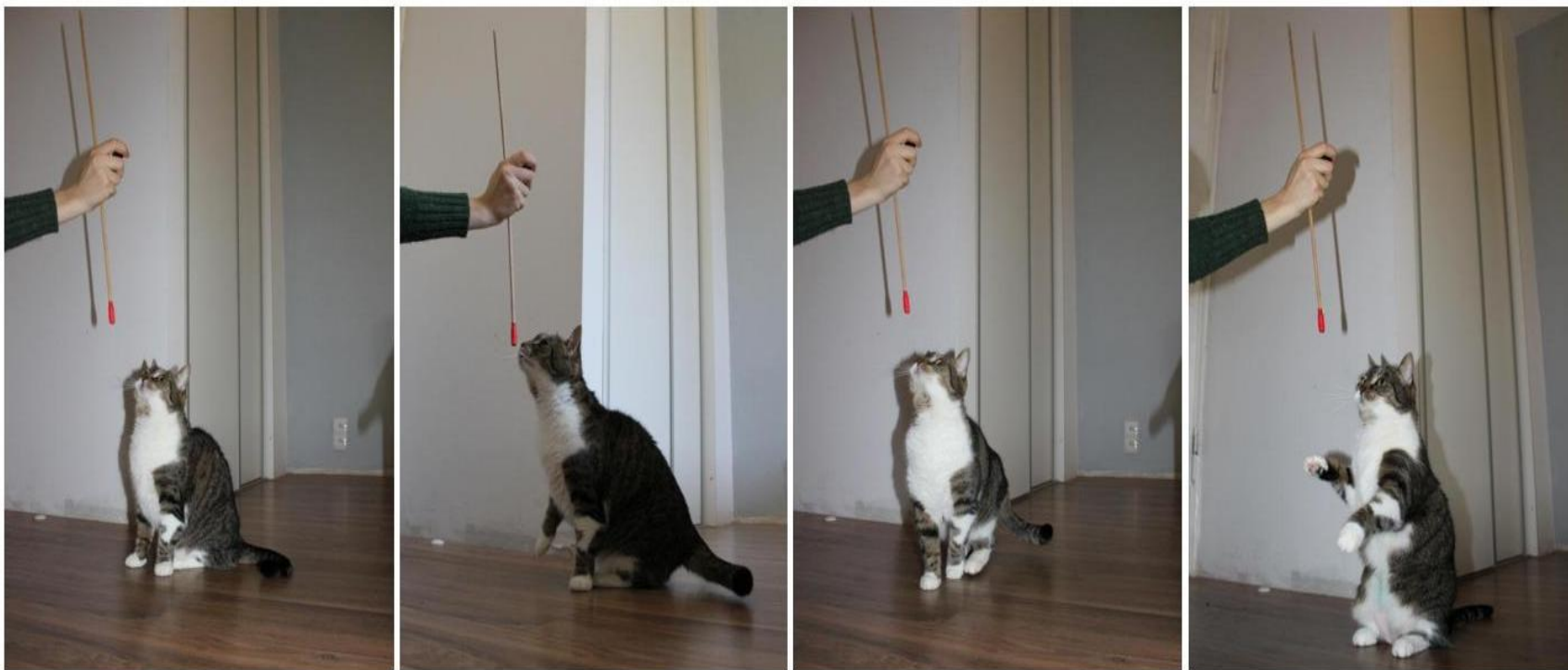
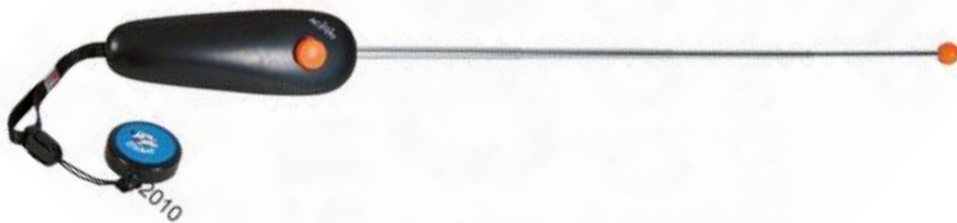
- **naprowadzanie**
- wyłapywanie
- kształtowanie



- szybki efekt
- ale zwalnia z samodzielnego myślenia
- mogą pojawić się zachowania wymuszające

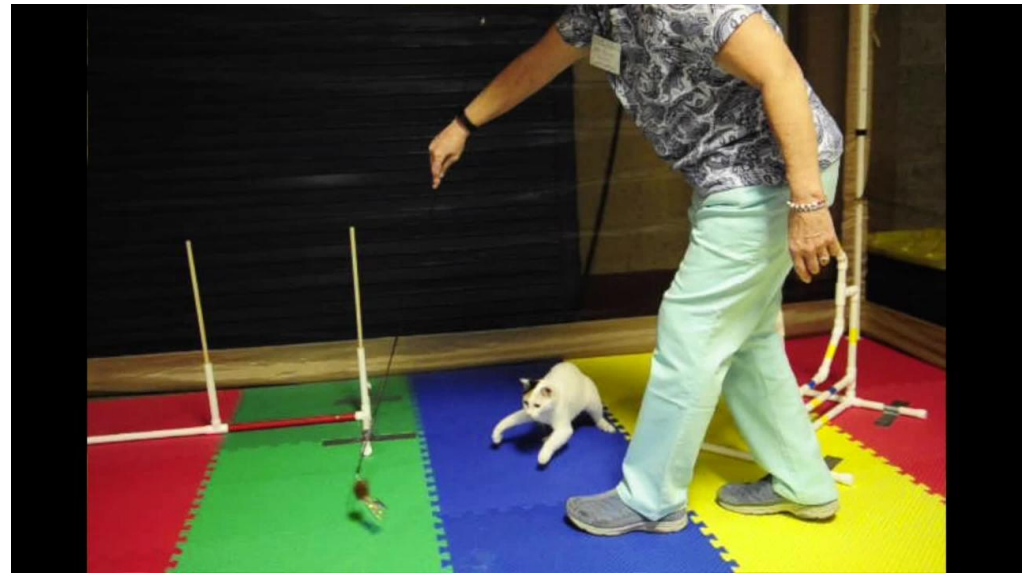
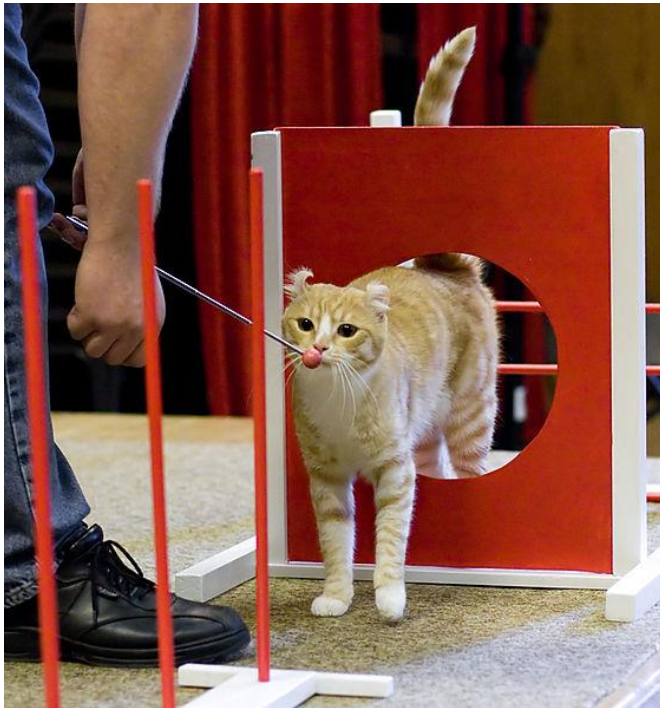
Target i tergetowanie

- ułatwia szkolenie
 - targetowanie nosem
 - targetowanie łapą



Szkolenie kota z użyciem targetu – kot jest nagradzany za dotykanie nosem i podążanie w kierunku czerwonej końcówki targetu

Target - gdy chcemy, aby pies / kot wszedł w interakcje z obiektem....



Metody stosowane w szkoleniu

- naprowadzanie
- **wyłapywanie**
- kształtowanie



- wymaga czasu, cierpliwości i precyzji wyłapania
- wyłapujemy zachowania, które trudno uzyskać np. ostrzenie pazurów, przeciąganie się, aportowanie

Metody stosowane w szkoleniu

- naprowadzanie
- wyłapywanie
- **kształtowanie**

- rozpracowanie zachowania na czynniki pierwsze i wzmocnianie wszystkich drobnych odruchów prowadzących do uzyskania oczekiwanego zachowania
- zabawa dla nas i dla zwierzęcia – zagadka do rozwiązania – „o co mu chodzi?”
- zwierzę intensywnie myśli
- żmudna praca
- męczące dla opiekuna i zwierzęcia

Nauka korzystania z dzwonka hotelowego



Ważne – słowa!

- zwierzęta uczą się znaczenia słów – warto mówić im co robimy i co od nich oczekujemy
- warto wypowiadać imię zwierzęcia podczas ćwiczeń, czy też manipulacji przy nim
- słowa doceniające – „tak”!, „super”!, „świetnie”!
- słowa uspokajające, rozluźniające – najlepiej wypowiadać je gdy zwierzę jest zrelaksowane i gdy coś mu sprawia przyjemność, a potem wykorzystywać je w celu uspokojenia

Motywacja

- może być największym wyzwaniem podczas szkolenia
- dla każdego psa / kota motywacja do nauki będzie inna
- jedzenie
 - psie / kocie jedzenie
 - ludzkie jedzenie?
 - mokre
 - kremowe
 - małe kawałki
- zabawa – szczególnie dla młodych i aktywnych zwierząt
- pieszczoty ?
- **kot to nie pies, więc nie motywuje go myśl o zadowoleniu opiekuna!**

**Najlepiej pracować ze zwierzęciem, które jest
głodne (ale nie nadmiernie) i wypoczęte**

Głodny zwierzak, to mądry zwierzak 😊



Nastrój

- odwraca głowę, odchodzi
- ziewa, zasypia
- przeprowadza namiętną toaletę sierści



Trening czyni mistrza

- wraz z doświadczeniem wrasta zdolność koncentracji



Warunki i okoliczności

- poczucie bezpieczeństwa
- stan rozluźnienia, ale i zainteresowania
- początkowo – ograniczenie czynników rozpraszających
- w miarę możliwości stałe pory szkolenia

- pozytywne nastawienie osoby szkolącej – cierpliwość i brak nadmiernych oczekiwań

Ważne - zaangażowanie

- zwierzę jest skupione na pracy
- nie zwraca uwagi na otoczenie
- kot interesuje się szkoleniowcem i nagrodami, a nie otoczeniem
- **koty nie utrzymują ciągłego kontaktu wzrokowego ze szkoleniowcem, kot zainteresowany będzie jednak spoglądał na szkoleniowca i nagrody co jakiś czas**

Kiedy skończyć szkolenie?

- sesje powinny być krótkie (kilka minut zwierzak niedoświadczony, max 10 minut - zwierzak doświadczony)
- **lepiej krótko, a częściej, niż za długo, a rzadko**
- sesja, w której nie ma postępów w szkoleniu powinna zostać przerwana i przeanalizowana, zanim u obu stron dojdzie do skojarzenia szkolenia z negatywnymi emocjami
- kończymy na najbardziej udanym zachowaniu i wtedy, kiedy pies/ kot ma jeszcze motywację do nauki



Każdy zwierzak jest wyjątkowy

- szkolenie powinno być dostosowane, do każdego zwierzaka indywidualnie
- dobór odpowiedniego:
 - typu nagrody
 - długości sesji
 - pomocy szkoleniowych

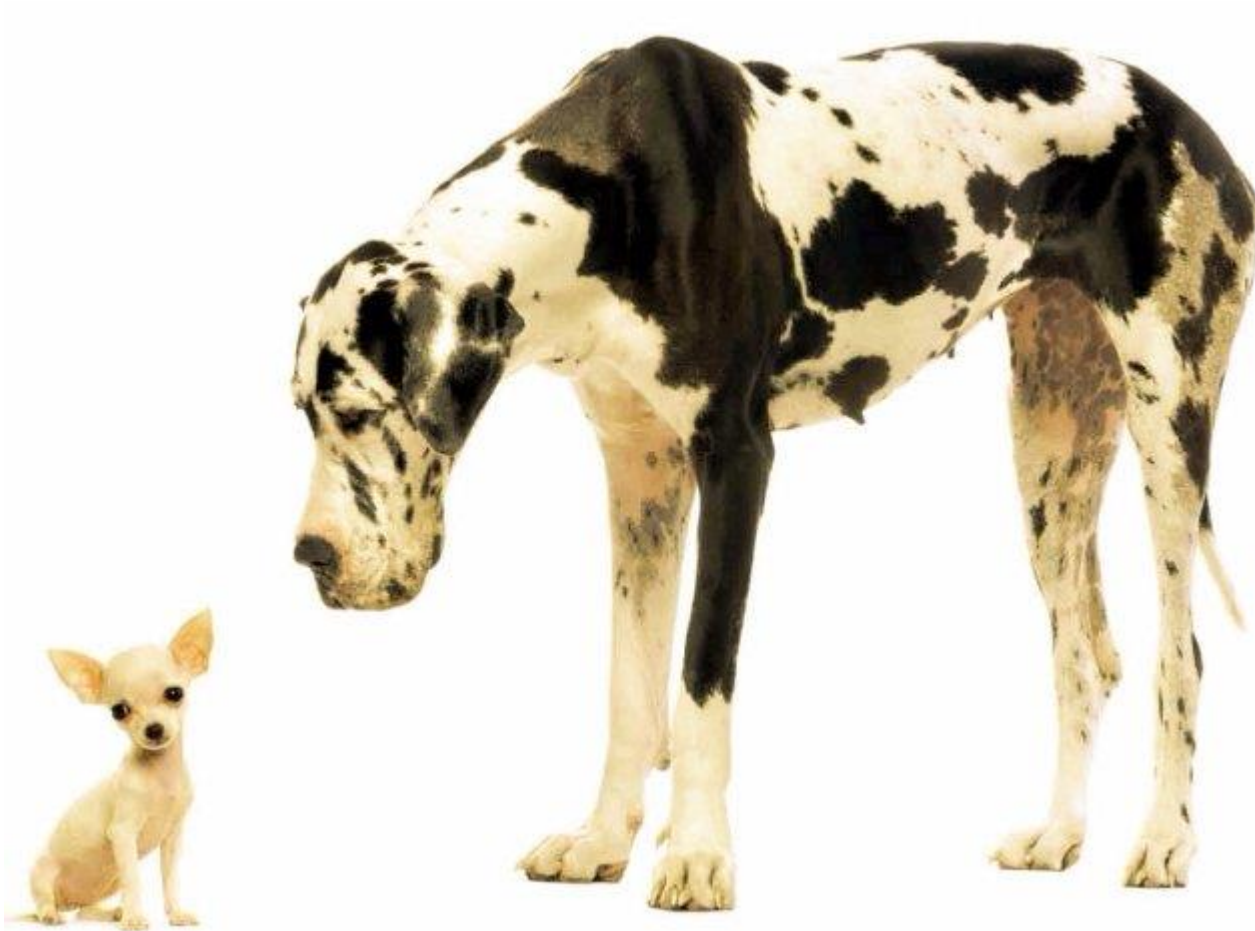


Najczęstsze błędy

- za długie sesje
- brak dokładności
- brak przemyślenia sesji szkoleniowej
- źle dobrane nagrody
- przemęczenie psa

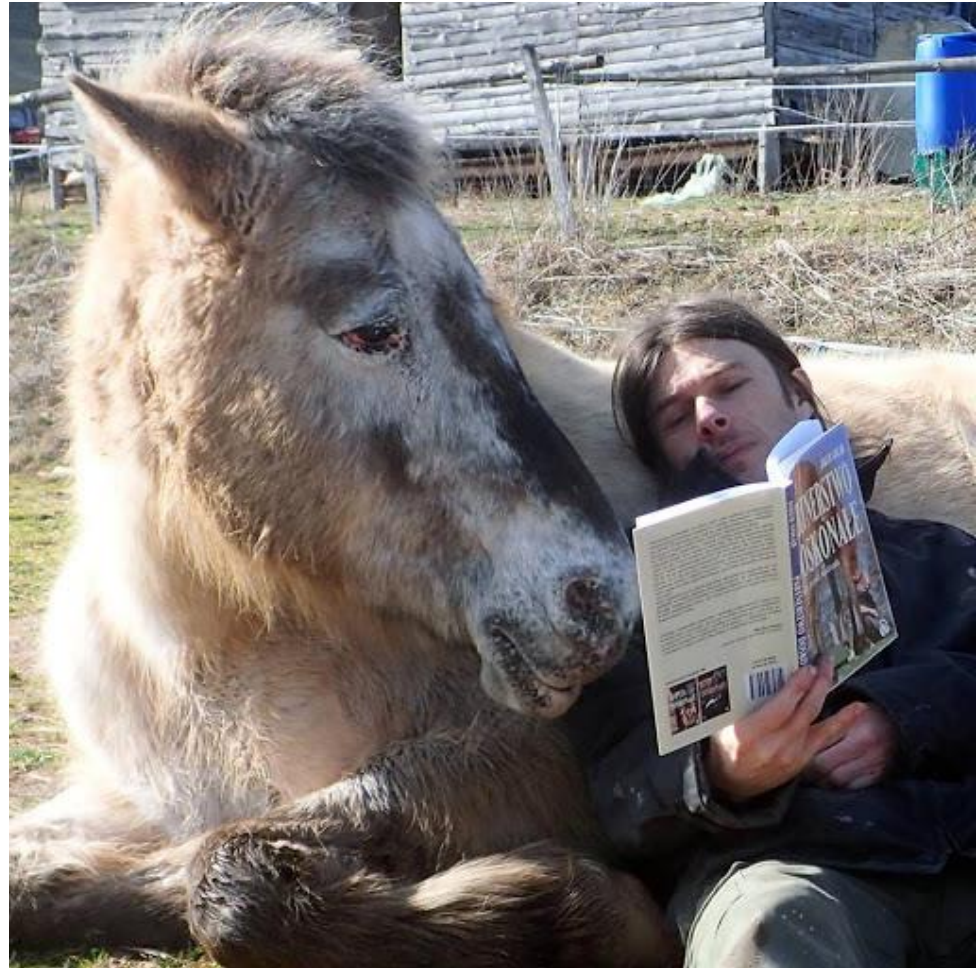


Jakie zwierzęta można / należy szkolić?



Najpierw wytresuj kurczaka

- w ranchu Stokrotka (w Jarkowie) kurczaki traktuje się jako zwierzęta modelowe
- pozwala to na „bezkarne” popełnianie błędów bez obawy o to, że stać się one mogą w przyszłości źródłem problemów



Dlaczego kurczaki?



- zmuszają do odrzucenia schematów - wiele problemów szkoleniowych wynika z faktu, że ludzie nie szkolą prawdziwych zwierząt, a swoje o nich wyobrażenia
- odzwierciedlają błędy trenera - uczenie kurczaka pozwala wychwycić własne błędy, które inaczej nam umykają
- rezultaty treningu pojawiają się szybko
- są szybkie - wymaga refleksu i zmysłu obserwacji
- metody siłowe są nieskuteczne - uważamy kury za „głupie”, ponieważ nie można ich do niczego zmusić

Czy szkolenie kur jest możliwe?

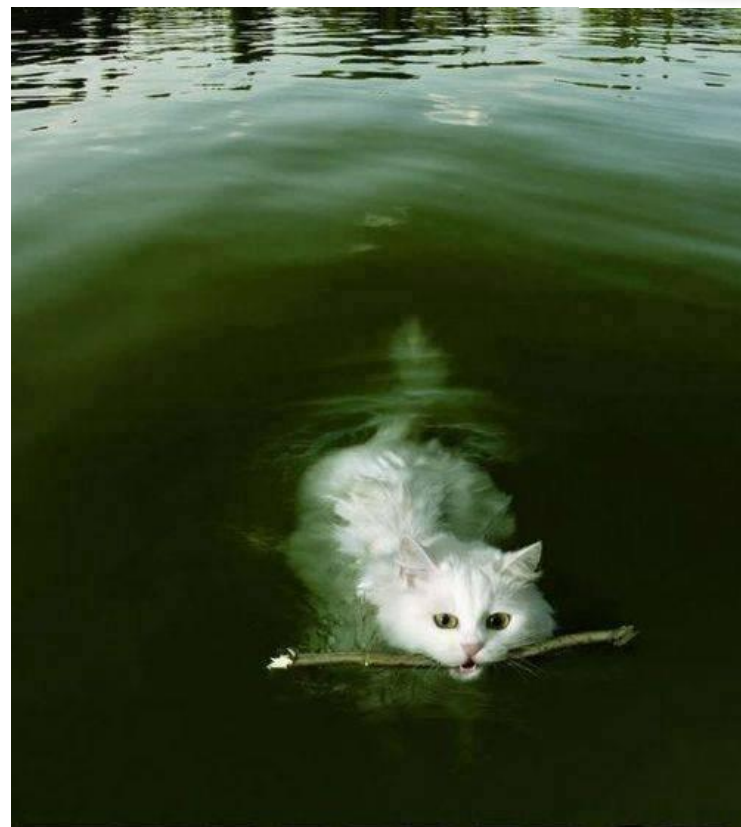
- kury można szkolić, tak samo jak psy, koty, konie...



Czy szkolenie kotów jest możliwe?

- uczą się szybko, ale... co innego je motywuje
- koty w zasadzie nie pracują zespołowo – starają się samodzielnie znaleźć rozwiązanie
- kota wyszkolić może osoba, która posiada z kotem dobre relacje i do której kot ma pełne zaufanie

- tak naprawdę większość kotów posiada „potencjał szkoleniowy”, ale ich właściciele nie próbują ich nauczyć czegokolwiek
- gdy koty poddają się szkoleniu, dyskredytujemy ich „kociość” nazywając je „psimi”



Czy szkolenie kotów jest możliwe?

- nie wszystkie metody szkoleniowe na nie działają
- kotów nie można wyszkolić, korzystając z kar lub negatywnego wzmocnienia – w czym koty przypominają bardziej dzikie zwierzęta, niż psy, czy konie - bronią się, unikają kontaktu
- karze towarzyszy także mnóstwo skutków ubocznych takich jak strach, czy agresja, a także niszczenie zaufania
- jedyny sposób, by wytresować dzikie zwierzę, to skorzystanie ze wzmocnień pozytywnych – czyli nagradzanie zwierzęcia, jeśli zrobi coś, o co nam chodzi

Wiek

- im młodszy pies / kot, tym lepiej (6-10 tygodni)! – psy / koty uczą się w każdym wieku, ale łatwiej nauczyć zwierzę nowych rzeczy, gdy jeszcze nie wie zbyt dużo o świecie
- wraz z wiekiem zmienia się szybkość uczenia się



Zdrowie

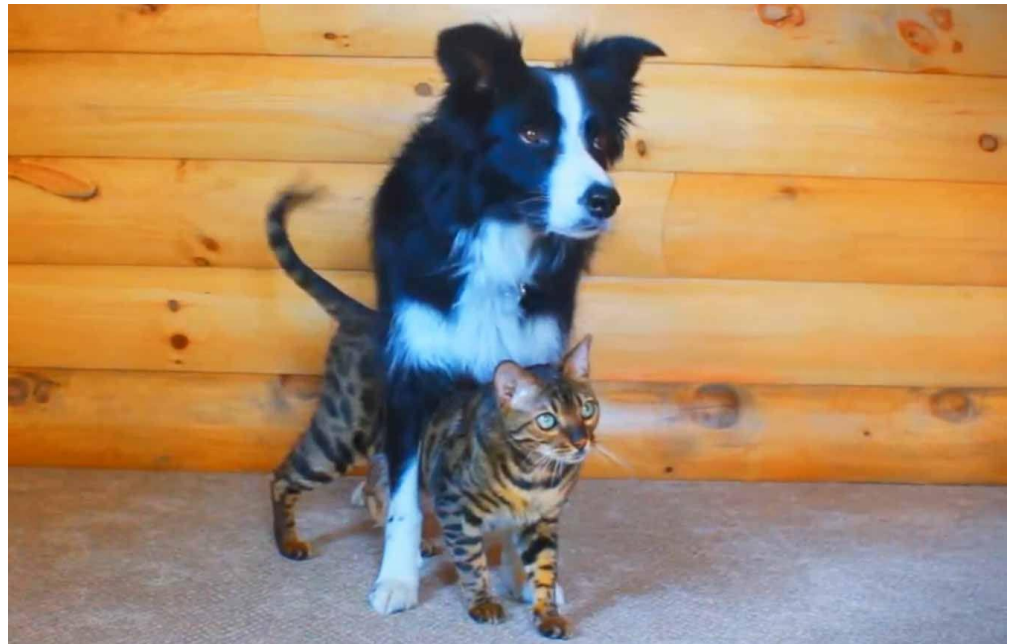


- pies / kot chory nie będzie chciał pracować - ukrywanie bólu, złego samopoczucia
- psy / koty upośledzone (ruchowo, niewidome, niesłyszące) chętnie się uczą, ale trzeba dopasować do nich techniki szkolenia



Rasa i osobowość

- bengal vs. pers
- border collie vs. chart
- pewny siebie vs. nieśmiały
- geny, doświadczenie



Dlaczego warto szkolić koty i inne zwierzęta?

- ponieważ jest to możliwe
- szkolenie ułatwia porozumienie między kotem, a opiekunem
- ułatwia przeprowadzanie zabiegów pielęgnacyjnych i zdrowotnych
- może ułatwić wizyty u lekarza weterynarii
- zmniejsza stres związany z podróżowaniem

Dlaczego warto szkolić koty?

- szkolenie stymuluje układ nerwowy kotów (aktywność umysłowa) – szczególnie pozytywnie działa na koty niewychodzące
- tresura może pomóc kotu w adaptacji do życia w zamkniętym pomieszczeniu
- koty coraz bardziej ograniczane są poprzez zawężenie ich środowiska do wyłącznie domowego – a to generuje określone problemy z którymi można sobie poradzić za pomocą szkolenia
- urozmaica codzienne życie - koty potrzebują bodźców
- **zapewnia nowy wymiar relacji między kotem a opiekunem**

Dlaczego warto szkolić koty?

- aby robić ładne zdjęcia
- aby kot przychodził do nas na zawołanie
- szkolenie może pomóc w rozwiązywaniu problemów między kotami – koty nabierają wzajemnego zaufania poprzez obserwację innych osobników i rozpoznawanie wykonywanych przez nie ćwiczeń, których też się nauczyły

Dlaczego warto szkolić koty?

- wzmacnia pewność siebie kota (kocie mojo) – dobrze wyszkolone koty są bardziej zrównoważone, szczęśliwsze i zadowolone, są też bardziej zrelaksowane w kontaktach między sobą

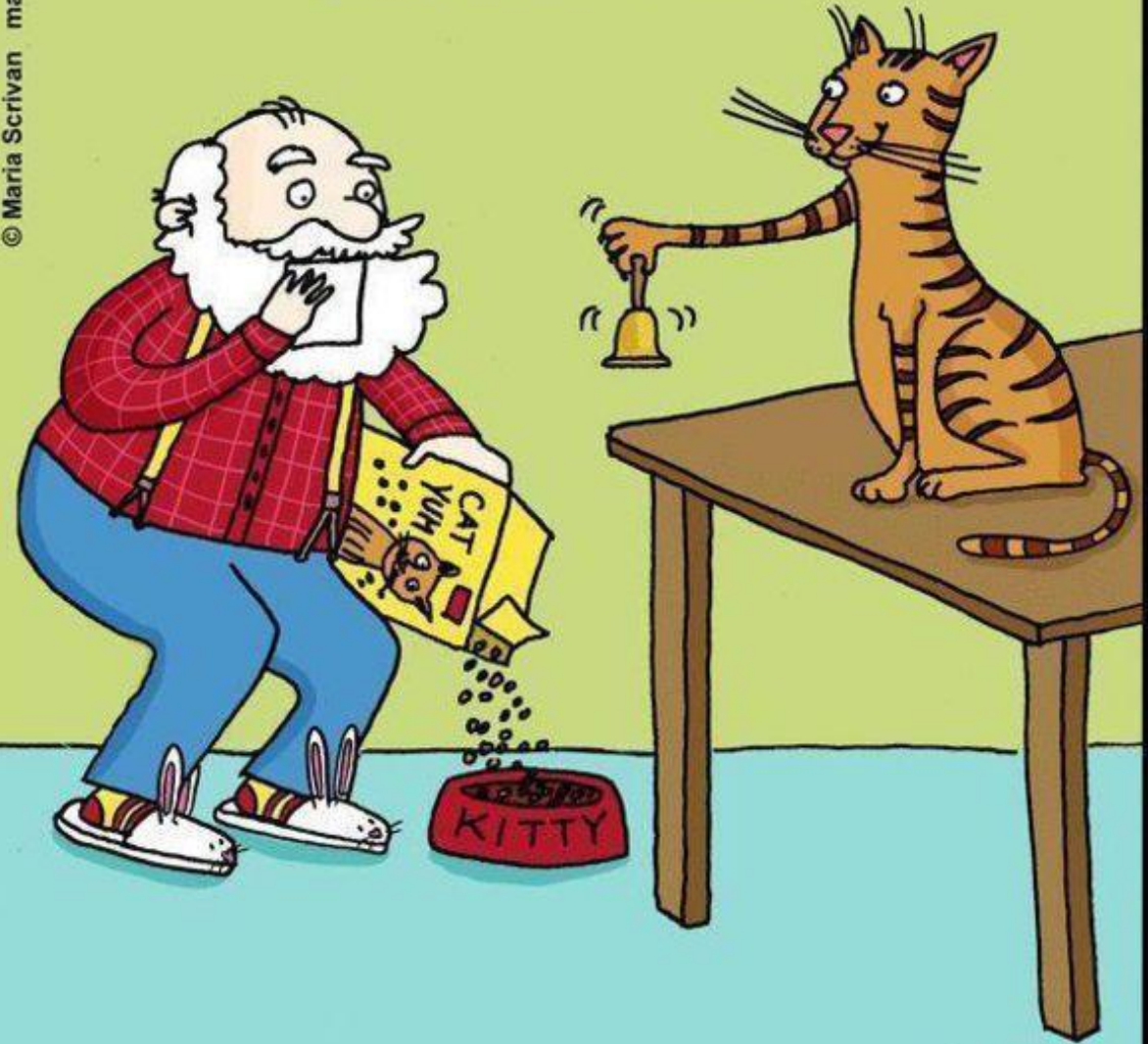


Dlaczego warto szkolić koty?

- ludzie lubią mieć koty, którymi mogą się pochwalić np. kocie agility
- szkolenie jest motywacją do robienia czegoś wspólnie z kotem
- koty lubią się uczyć – będą się dopominać codziennej dawki szkolenia
- szczęśliwy kot, to taki który „musi zapracować na życie” – aktywizuje ciało, mózg i instynkt
- szkolenie sprawia radość zarówno kotom jak i opiekunom

KOT PAWŁOWA

© Maria Scrivan mariascrivan.com



Maria Scrivan